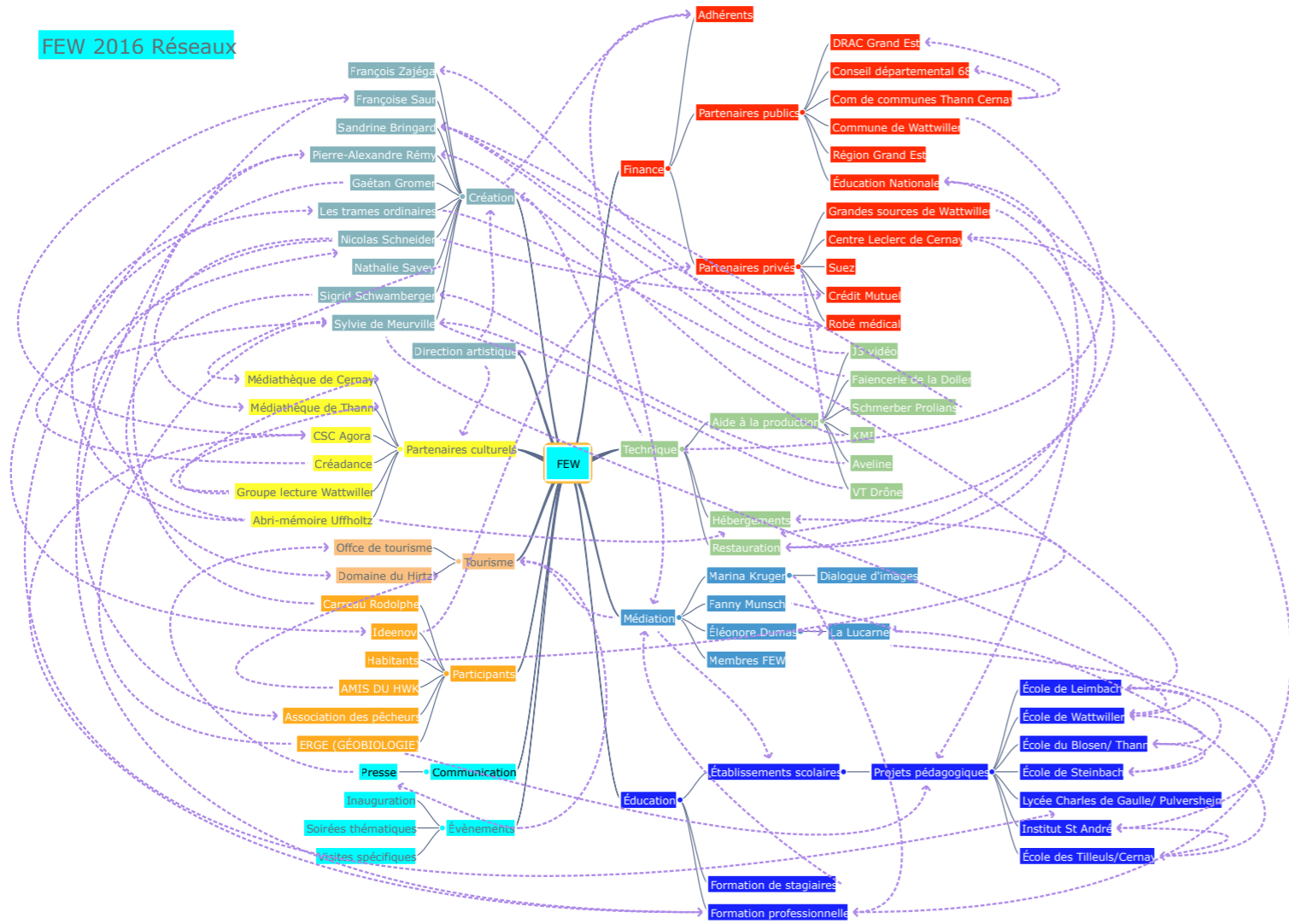




FEW 2016

RESEARCH



FEW 2016 RÉSEAUX

Réseaux aquatiques bien sûr, mais aussi souterrains, vitaux, humains, synaptiques, virtuels, ... ce thème est également l'occasion de mettre en évidence les collaborations nombreuses avec des habitants, des structures culturelles, des établissements scolaires, des entreprises, des associations, ... plus de 250 personnes impliquées pour faire exister ce festival de la création.

- Créations et collaborations p 4
- Évènements p 36
- Bilan p 43
- Partenaires p 46

Couverture : " Généalogie », installation générative de François Zajéga
 P 2 : Carte heuristique de la FEW 2016



Chaque projet artistique entraîne une série de collaborations et de partenariats qui construisent le projet en l'enrichissant, souvent grâce aux connexions des membres de la FEW :

- > **PIERRE-ALEXANDRE RÉMY** ♦ Lycée des métiers Charles de Gaulle de Pulversheim ♦ Lionel Schweitzer, chaudronnerie, Béatrice Chomik, documentaliste, Robert De Santis, chef des travaux, et 30 élèves ♦ ACMISA ♦ Pierre Ruch ♦ Groupe Rodolphe des anciennes Mines de Potasse, René Giovanetti, conférence
- > **LES TRAMES ORDINAIRES, GWENDOLINE DULAT ET FLORENT VICENTE** ♦ École du Blosen, Cathy Ostermeyer et 23 élèves ♦ École de Leimbach, Nathalie Mettler et 23 élèves ♦ École de Steinbach, Annick Menny et 24 élèves ♦ École de Wattwiller, Dominique Ackermann et 22 élèves ♦ ACMISA ♦ Abri-mémoire
- > **FRANÇOISE SAUR** ♦ CSC Agora ♦ Nora Klarzynski, Virginie Raguét, Claudia Cardoso > Atelier de cuisine Les fleurs d'Orient ♦ Mamans et enfants de Cernay ♦ Marina Krüger ♦ Habitants de Wattwiller ♦ Société Aveline
- > **SYLVIE DE MEURVILLE** ♦ Joseph Birckner, géobiologue ♦ École de Wattwiller, Valérie Rodriguez et 30 élèves ♦ Dispositif «Lire la ville» ♦ Fernand Schminck,

De haut en bas

Les membres du groupe Rodolphe en train de démonter la sculpture de Pierre-Alexandre Rémy, pour l'exposer au Carreau Rodolphe - Photographie Pierre Ruch

Visiteurs devant les photographies de Françoise Saur, exposées derrière les vitres des fenêtres des habitants du côté nord de la rue du Vieil Armand. Photographie Françoise Saur

Découverte de l'œuvre «Strates» des Trames ordinaires - Photographies Les Trames ordinaires

- responsable technique à la Communauté de Communes de Thann-Cernay ♦ Membres de la FEW ♦ Commune de Wattwiller ♦ Thierry Vavasseur, VT Drone ♦ Impression Aveline ♦ Marjorie Zoog et 10 danseuses de Creadance
- > **NATHALIE SAVEY** ♦ Médiathèque de Cernay
- > **NICOLAS SCHNEIDER** ♦ Association des pêcheurs ♦ Abri-mémoire d'Uffholtz ♦ Médiathèque de Thann ♦ Crédit Mutuel ♦ Édition gobelet
- > **SANDRINE BRINGARD** ♦ Robé médical ♦ Schrember Prolians ♦ Faienceries de la Doller
- > **FRANÇOIS ZAJÉGA** ♦ Fondation François Schneider ♦ Groupe Rodolphe ♦ Jean-Jacques Joannès, J3 vidéo
- > **SIGRID SCHWAMBERGER** ♦ **DOMINIQUE ACKERMANN** ♦ Domaine du Hirtz ♦ JP Welterlen et l'Abri-mémoire ♦ Amis du Hartzmannwillerkopf et Philippe Vernier ♦ Société Aveline
- > **GAËTAN GROMER** ♦ Habitants ♦ Société Ideenov
- > **COLLECTIF LA LUCARNE** ♦ Institut St André de Cernay ♦ École des Tilleuls de Cernay, Dominique Burrer
- > **MÉDIATHÈQUES** de Thann et Cernay ♦ Roselyne Muller et Le jardin des mots, groupe de lecture de Wattwiller ♦ Équipe de médiation, Dialogue d'images

De haut en bas

Prise de vue par le drone de la mise en peinture des réseaux souterrains de Tubulures et hypoderme par Sylvie de Meurville et les membres de la FEW - Photographie Thierry Vavasseur de VT Drone

Anne-Catherine Valentin présentant le gobelet recyclable créé par Nicolas Schneider en partenariat avec le Crédit Mutuel Atelier du Collectif La Lucarne à l'Institut Saint André, avec les élèves de Dominique Burrer de l'école des Tilleuls. Photographie EOL





➤ **PIERRE-ALEXANDRE RÉMY** ➤ Lycée des métiers Charles de Gaulle de Pulversheim ➤ Lionel Schweitzer, chaudronnerie ➤ Mines de Potasse, Groupe Rodolphe ➤ Famille Ermel et Communauté de Communes de Thann-Cernay

RODOLPHE

Acier peint et bloc de sel de potasse

Le projet de Pierre-Alexandre Rémy a été inspiré par la rencontre avec le Lycée Charles de Gaulle de Pulversheim. Son utilisation fréquente des métaux a permis de mettre en place une résidence dans l'atelier de métallurgie du Lycée, où il a simultanément mené un projet pédagogique et profité des machines et compétences des élèves et enseignants pour réaliser sa création personnelle pour le parcours exposition à Wattwiller.

La visite du Lycée lui a appris qu'il avait été créé par les anciennes Mines de Potasse d'Alsace, et que le sous-sol environnant était parcouru de réseaux de couloirs souterrains abandonnés. Sensible au contexte historique et géographique, Pierre-Alexandre Rémy a utilisé le plan des réseaux souterrains avec leurs codes couleurs, trouvé dans les archives du groupe Rodolphe qui œuvre à la sauvegarde du Carreau Rodolphe, un des anciens puits de la Société des Mines de Potasse d'Alsace.

La base de la sculpture évoque un chevalement de mine, dont on apercevait un exemple au loin, dans la vallée, depuis le lieu d'exposition. Un bloc de sel donné par le groupe Rodolphe fait le lien entre les deux éléments de métal. L'ensemble, inversant le réel, donne au sous-sol un aspect planant.





➤ **PIERRE-ALEXANDRE RÉMY** ↔ Classes de seconde et terminale Bac Pro Chaudronnerie du Lycée des Métiers Charles de Gaulle de Pulversheim ↔ Lionel Schweitzer, chaudronnier, Béatrice Chomik, documentaliste, Robert De Santis, chef des travaux ↔ ACMISA ↔ Crédit Mutuel

TRAJET QUOTIDIEN

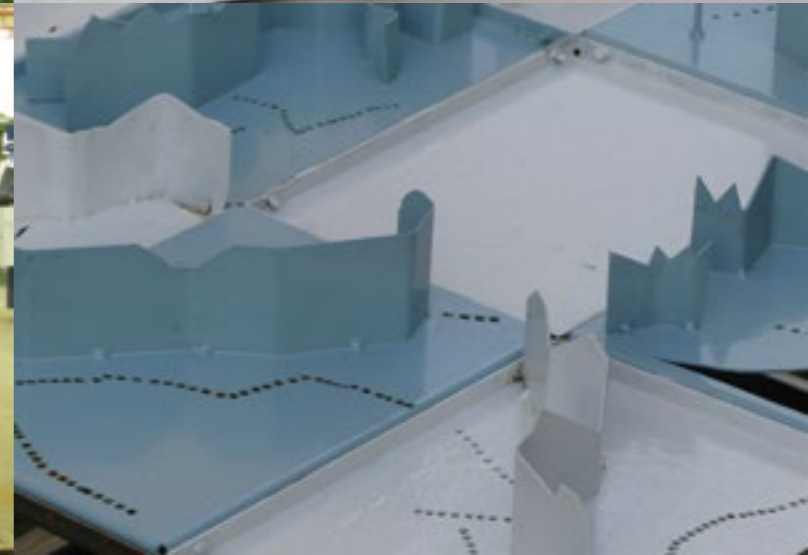
Acier découpé et mis en forme, peinture

Pierre-Alexandre Rémy a proposé aux élèves des deux classes de réaliser des créations individuelles inspirées par leurs itinéraires entre leur domicile et le lycée. Les élèves de seconde ont utilisé des barres de fer auxquelles ils ont donné la forme de leur route sur la carte. Les trajets assemblés ont formé un bas relief mural. Les élèves de terminale ont mis à profit leur formation sur les logiciels 3D, utilisés avec les machines de découpe numérique, pour tracer leur itinéraire en creux dans l'acier. Les différentes plaques ont été assemblées en plateau présenté sur pied. Les deux projets ont été exposés dans le jardin du Crédit Mutuel.

Ce projet a reçu le soutien de l'Académie de Strasbourg dans le cadre du dispositif ACMISA

Les membres du Groupe Rodolphe ont proposé le 27 mai une conférence sur les réseaux dans les mines de potasse présentée par René Giovanetti.

*Ci-dessus : visite du parcours avec les élèves - Photographie Sylvie de Meurville
p 9 de haut en bas et de gauche à droite
Projet de la classe de Terminale -
Pierre-Alexandre Rémy avec les élèves - Photographie Béatrice Chomik
Projet de la classe de seconde
Projet de la classe de Terminale, détail*



› **LES TRAMES ORDINAIRES, GWENDOLINE DULAT ET FLORENT VICENTE** ↔ Famille Jermann

STRATES

Papiers, colle, lumière

Gwendoline Dulat et Florent Vicente explorent tout ce que le papier et l'encre peuvent proposer comme possibilités. Signes, trames, tampons, typographies, se superposent et se côtoient pour créer un monde à partir des deux dimensions du support.

L'installation Strates nous entraînant dans une exploration du sous-sol et des traces de l'eau qui le parcourt. Le visiteur entrait dans un garage savamment mis en scène et totalement noir, muni d'une lampe de spéléologue, et était invité à arracher une des langues de papier qui recouvraient le mur.

Les déchirures créaient des paysages successifs toujours différents, comme autant de niveaux sédimentaires dévoilés par bribes. L'action du visiteur, à la fois douce et violente, comme celle de l'érosion, de l'eau ou du temps, mettait progressivement en lumière la diversité des inventions graphiques des artistes. Certains éléments et textes réalisés en papier électroluminescent scintillaient comme des ruisseaux souterrains.





➤ **LES TRAMES ORDINAIRES, GWENDOLINE DULAT ET FLORENT VICENTE** ◊ École du Blosen, Cathy Ostermeyer et 23 élèves de CE1/CE2 ◊ École de Leimbach, Nathalie Mettler et 23 élèves de CE2/CM1/CM2 ◊ École de Steinbach, Annick Menny et 24 élèves de CE1/CE2 ◊ École de Wattwiller, Dominique Ackermann et 22 élèves de CP ◊ ACMISA

L'EAU DANS TOUS SES ÉTATS

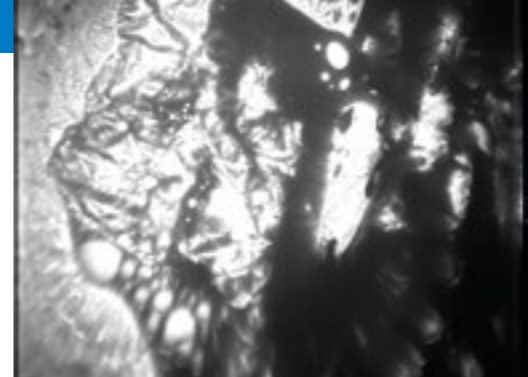
Rhizographies sur papier - Éditions

Gwendoline Dulat et Florent Vincente ont proposé d'utiliser la mobilité de leur studio graphique motorisé pour faire dialoguer avec des mots et des dessins quatre classes de quatre communes des environs.

Les artistes ont recherché avec les élèves une représentation graphique de l'eau sous différentes formes, du passage d'un état à l'autre, de la trace de l'eau laissée sur les paysages, etc. Chaque classe a travaillé autour d'une technique spécifique (photographies de la matière aqueuse, peinture en grand format avec des outils particuliers, travail du motif à l'aide de tampons ou tracés dans le sable, déformations typographiques et expérimentations verbales).

Une édition combinatoire a été réalisée avec les 4 classes (en référence au livre "Cent mille milliards de poèmes" de Raymond Queneau mais en version graphique). Chaque élève est reparti avec une édition unique, composée de pages qu'il a choisies dans les productions des différents élèves.

p 10, 12 et 13 Photographies Les trames ordinaires





➤ **FRANÇOISE SAUR** ◊ CSC Agora de Cernay ◊ Nora Klarzynski, Virginie Raguet, Claudia Cardoso ◊ Mamans et enfants de Cernay ◊ Habitants de Wattwiller, rue du Vieil Armand ◊ Société Aveline - impression des bâches

SI BELLE, CYBÈLE

Photographies, tirages couleur sur papier et bâches

Françoise Saur est concernée par la situation des femmes dans la société, et s'intéresse au brassage des diverses nationalités et cultures. Le thème de Cybèle, qui a guidé cette série de photos, lui permet de porter un regard double sur les femmes qu'elle a rencontrées par l'intermédiaire du CSC Agora de Cernay.

Divinité de fertilité, Cybèle est sans doute la plus grande déesse du Proche-Orient ancien. Elle partage avec Jupiter le pouvoir sur la reproduction des plantes, des animaux, des dieux et des hommes.

L'image de la mère de famille, perpétuation de l'espèce, renouveau, venait ici en contrepoint de celle de la femme élégante, isolée de son contexte familial.

La rencontre avec les femmes, la familiarisation avec l'idée de faire des portraits en extérieur, la confiance à créer pour que la séance de pose soit naturelle, sont autant d'étapes de la création. La réussite est venue de leur accord à être exposées en public. 16 diptyques ont été présentés, 14 dans les fenêtres des habitants de la rue du Vieil Armand, et deux sur des bâches.

Une partie des modèles composaient l'atelier de cuisine Les Fleurs d'Orient et sont venues à Wattwiller pour préparer le repas d'inauguration et voir l'exposition.





➤ **FRANÇOISE SAUR** ↔ CSC Agora ↔ Nora Klarzynski et Virginie Raguet ↔ Marina Krüger ↔ Atelier de cuisine Les fleurs d'Orient ↔ Mamans et enfants de Cernay

Les portraits de Françoise Saur ont pour la plupart été réalisés pendant les vacances de printemps. Les séances de photographie ont été le cadre d'une formation des animatrices à la prise de vue et au portrait photographique. Recherche d'ambiance, lumière, cadrage, utilisation de matériel professionnel, relations avec le modèle, une façon de travailler très différente des photos souvenir habituelles.

Simultanément, les enfants étaient initiés au portrait photographique par Marina Krüger, médiatrice de la FEW, qui intervenait au Centre Socio-Culturel Agora. Ils ont découvert le travail de Françoise Saur et mis en relation leurs portraits avec des objets qui leur sont proches. Un prétexte également pour se confronter à leur propre image et réfléchir aux notions de «beau».



p 14 Photographies exposées dans les fenêtres des habitants - Photographie Françoise Saur

p 15 Diptyques sur bâche - Photographie Françoise Saur

p 16 en haut : un des diptyques exposés à Wattwiller, photographié dans le parking des transports Sifferlien à Cernay

Trois photos du bas : making off par les animatrices de l'Agora

p 17 : Travaux du groupe d'enfants de l'Agora avec Marina Krüger - Photographies Marina Krüger





➤ **TUBULURES ET HYPODERME, SYLVIE DE MEURVILLE** ⬅ Joseph Birckner, géobiologue ⬅ Thierry Vavasseur, VT Drone ⬅ Marjorie Zoog et Association Creadance ⬅ Commune de Wattwiller ⬅ Membres de la FEW ⬅ Impression Aveline

TUBULURES ET HYPODERME

Peinture à la chaux et impression sur PVC

Sylvie de Meurville s'intéresse au paysage, et à ses analogies avec le corps humain, aux plissements de la surface terrestre et aux cours d'eau qui l'irriguent comme les veines sous la peau. À Wattwiller, ville de l'eau, il y a très peu d'eau apparente, mais beaucoup en sous-sol.

Le projet consistait à rechercher les veines d'eau souterraines et à les mettre en évidence en les peignant à la surface du sol sur une partie du village, entre la fontaine du presbytère et la place des Tilleuls.

Des photos ont ensuite été prises depuis un drone et assemblées pour créer une vue globale du sous-sol : réseau "sauvage", en contrepoint aux différents tracés des tuyaux du réseau urbain avec leur code couleur spécifique.

Les veines d'eau ont été recherchées par Joseph Birckner, qui est géobiologue, une activité entre observation du monde, irrationnel et réflexion qui n'est pas si éloignée de l'art. Joseph Birckner a fait une conférence le 20 mai à Wattwiller et proposé un atelier d'initiation au maniement des baguettes de sourcier le jour de l'inauguration de la FEW.





➤ **SYLVIE DE MEURVILLE** ↔ Joseph Birkner, géobiologue ↔ École de Wattwiller, Valérie Rodriguez et 30 élèves de CM1/CM2 ↔ Fernand Schminck, responsable technique à la Communauté de Communes de Thann-Cernay ↔ Dispositif «Lire la ville»

LA CARTE DE SAVOIR

Impression sur plastique magnétique, aimants

En s'inspirant des analogies entre le corps humain et le paysage, ce projet consistait à créer une "Carte de Savoir", en référence à la Carte de Tendre, de Madeleine de Scudéry. Après différentes expérimentations sur les relations entre le corps et les cartes géographiques, les élèves ont été initiés aux énergies de la terre par Joseph Birkner qui leur a appris à sentir les vibrations de la baguette de sourcier.

Ils ont exploré l'aspect technique des réseaux d'eau avec Fernand Schminck. Les enfants ont ensuite recherché les sentiments et sujets qui occupent leur esprit, et les ont figurés sur la carte de l'école comme autant de sites géographiques, en s'appuyant sur les réseaux d'eau souterrains qui traversent la cour. Des aimants à leur effigie leur permettaient de se situer selon leur humeur quotidienne dans cet environnement. Évaluation de soi-même et relations aux autres sont ainsi mis en scène sur le panneau.

Ce projet est soutenu par l'Académie de Strasbourg dans le cadre du dispositif Lire la ville et a été exposé au CRDP de Strasbourg en juin.

p 18 Rivière souterraine qui passe sous l'église, dans l'axe de la nef, et croise une autre rivière en croix au niveau du chœur - Photographie Leïla Macaire

p 19 Assemblage des photos de veines d'eau peintes au sol avec les membres de l'association, depuis le drone de VT Drone

p 20 Chorégraphie de Marjorie Zoog pour «Marcher sur l'eau», dansée par les danseuses de Créadance. Photo Didier Kranc

p 21 Travail pédagogique avec la classe de CM1/CM2, lecture de carte avec Fernand Schminck - Photo Valérie Rodriguez

Initiation aux baguettes de sourcier par Joseph Birkner, autoportrait cartographié, dessins sur des cartes, La carte de Savoir, les veines d'eau souterraines peintes dans la cour, autoportraits cartographiés -



> **NATHALIE SAVEY** ↻ Médiathèque de Cernay

LES MONTAGNES RÊVÉES

Photographies tirées sur papier, 1m x 1m






Nathalie Savey exposait dans les quatre fontaines de Wattwiller de grands tirages argentiques de la série "Les montagnes rêvées". Ces photographies de minéraux et d'eau mettent en opposition l'immobilité et le mouvement des deux éléments. L'observation patiente des matières crée, en fonction de l'instant choisi pour la prise de vue, des traînées graphiques, des réseaux d'énergie qui semblent se déchaîner autour de ces montagnes imperturbables. Cette différence de temporalité s'inscrit dans les tirages noir et blanc qu'elle réalise méticuleusement dans sa chambre noire. Ces images sont habituellement exposées verticalement et impliquent un changement de point de vue : les pierres dans l'eau, photographiées du dessus, deviennent, quand les photographies sont accrochées au mur, des montagnes dans le ciel.

Dans les fontaines de Wattwiller, les pierres retrouvent leur position initiale, au milieu de l'eau. La photographie flotte comme elle le fait dans le bain de révélateur du laboratoire, mobile et modulée par le courant et la lumière. L'eau est à la fois sujet et médium de l'œuvre que le temps efface petit à petit.

En complément de cette installation, Nathalie Savey exposait des photographies, éditions et une monographie à la Médiathèque de Cernay.

P 22 Photographie Nathalie Savey



> **NICOLAS SCHNEIDER**  Association des pêcheurs  Abri-mémoire d'Uffholtz  Médiathèque de Thann  Crédit Mutuel  Tombola

VOTRE RIVIÈRE, VOTRE SILENCE

dessins imprimés sur papier affiche, PVC et bois

Principalement orienté vers le dessin, dont il explore les possibilités de techniques et de présentation, Nicolas Schneider a passé une semaine entre Uffholtz et Wattwiller. Il a dessiné, l'eau, la pluie, les pêcheurs et leurs lignes.

Il a réalisé des croquis au bord de l'eau, inspirés du paysage de l'étang de Lehwald, des hameçons et entrelacs des fils de pêche.

Pour le jardin du presbytère, il aborde l'idée de réseau comme un manifeste, en mélangeant cette série avec d'autres dessins. Le dessin devient une revendication graphique, manifestant pour son droit à exister, à être brandi très haut pour la gratuité même du geste.

Les traces de sa résidence forment une publication éditée à 50 exemplaires rehaussés de la main de l'artiste et vendue à l'accueil de la FEW et dont un exemplaire a été gagné par tirage au sort des participants à la tombola.

Un gobelet recyclable a été créé à partir d'un de ses dessins en partenariat avec le Crédit Mutuel.

Nicolas Schneider a également présenté ses dessins sous forme d'une installation à la Médiathèque de Thann.

p 24 et 25 Photographies Nicolas Schneider



> SANDRINE BRINGARD ◊ Robé médical ◊ Schmerber Prolians ◊
Faïenceries de la Doller ◊ Conseil de fabrique

PROCÉDURE D'URGENCE
Céramique et tubes PVC

Sandrine Bringard travaille principalement la céramique, qu'elle se plait à mêler à d'autres matériaux, souvent plastiques, caoutchouc ou PVC. Elle joue ainsi sur les oppositions entre produit industriel et manufacturé, entre lourd et léger, fragile et résistant.

Dans cette proposition, pensée pour le lieu, elle s'intéresse aux réseaux du corps humain, sorte d'usine à tuyauteries mue par quelques organes centraux. La gloriette devient l'intérieur d'un grand corps dont nous devinons des connexions avec l'extérieur et sommes libres d'imaginer l'éventuelle enveloppe charnelle.

Ci-dessus : Photographie François-Xavier Greth





> **FRANÇOIS ZAJÉGA** ⚡ Fondation François Schneider ⚡ Groupe Rodolphe ⚡ Jean-Jacques Joannès, J3 vidéo - vidéoprojecteur ⚡ Conseil de fabrique

TERRITOIRES, GÉNÉALOGIE

Systèmes informatiques, projecteurs vidéos

François Zajéga proposait une installation en deux volets dans la crypte de l'église, portant tous deux sur la question du dessin digital.

"Territoires" est conçu comme une partition musicale. Les notes en sont des gestes de la main transformés en dessins par programmation par un système de points connectés entre eux.

"Généalogie" est une œuvre numérique générative qui peut se développer à l'infini. Elle se construit sur une modélisation des relations entre des groupes humains primitifs, amours, guerres, interdépendance et accroissement jusqu'à l'extinction des groupes qui laisse la place à une nouvelle civilisation.

Ces mouvements de populations étaient ici projetés sur une plaque d'acier trouvée au Carreau Rodolphe.

François Zajéga a présenté ses recherches et son travail sur les logiciels libres lors d'une conférence à la Fondation François Schneider à Wattwiller.





> **GAËTAN GROMER** <> Société Ideenov

NOUS AUTRES

Dispositif sonore, téléphones portables

Nous autres est un dispositif sonore pour smartphone utilisant la géolocalisation et les variantes temporelles pour offrir à l'utilisateur une expérience singulière dans l'espace public. Le principe est de donner l'illusion de pouvoir entendre à travers les murs. Le dispositif fonctionne 24h/24 et propose différents types de contenus sonores qui concourent à entretenir l'illusion de manière crédible.

Les visiteurs devaient télécharger l'application "Nous autres" puis se promener dans le village avec un casque d'écoute. Quelques téléphones déjà équipés pouvaient être prêtés.

La promenade sonore donnait l'impression d'être à la fois isolé du monde par le casque, et de le pénétrer bien plus, d'une manière inhabituelle, en ayant accès à une intimité des bâtiments inconnue.

Un partenariat avec la société Ideenov, entreprise d'insertion à Wittelsheim, a permis d'enrichir la bibliothèque de paroles déjà constituée pour une intervention simultanée au Shadok à Strasbourg.

> **DOMINIQUE ACKERMANN** <> Domaine du Hirtz <> Médiathèque de Cernay - cadres photos <> Société Aveline, Impression de la bâche

SUISSE LIPPIQUE

Photographie imprimée sur bâche

Dominique Ackermann focalise son regard sur la singularité des matières et les formes qu'elles génèrent. Cette photographie a été prise sur le site du Hartmannswillerkopf, dans une tranchée appelée la Suisse Lippique, qui part du Hirtzenstein et monte vers le sommet. Le nom semble provenir d'une région du Nord de l'Allemagne, la Lippe, et du caractère montagneux du secteur ressemblant à la Suisse.

Les nécessités fonctionnelles de ce boyau qui devait protéger les soldats créent un espace isolé du paysage et de la lumière qui irradie les arbres qui le surplombent. Ces photos du HWK ne sont pas des images de mémoire de guerre, elles témoignent du temps qui donne aux choses, comme aux êtres, leur indépendance par rapport à leur contexte.

Une vingtaine de photographies de cette série ont été exposées au Domaine du Hirtz à Wattwiller.





➤ **SIGRID SCHWAMBERGER** ◊ Abri-mémoire ◊ Société Aveline, impression

CARTE SCHWAMBERGER

Impression sur bâche

Cette urbaniste allemande a arpenté les anciennes zones de tranchées du Hartmanswillerkopf pour réaliser une carte précise du dispositif et des vestiges des combats de la guerre de 14 - 18. Exposée à Wattwiller, cette carte crée un lien avec le réseau qui sillonne le massif surplombant le village et dans lequel se sont déroulés de nombreux combats, principalement en 1915.

Ce relevé des installations françaises et allemandes de la 1ère Guerre Mondiale au HWK, à l'échelle 1/2000ème, a été conçu avec un très grand soin et une extrême minutie. Il est issu de 10 années de recherches et de relevés topographiques, effectués avec la participation de Johannes Weitzel. La carte Schwamberger a été éditée par l'Abri-mémoire où on peut l'acquérir au prix de 40€ l'unité.

Le 22 mai une journée Réseaux au sommet a été organisée, avec visites des réseaux du Hartmanswillerkopf à partir du Domaine du Hirtz avec les Amis du HWK et Philippe Vernier. L'idée était de faire le lien entre la mémoire et l'art contemporain. L'après-midi, une visite de la FEW était proposée avec Sylvie de Meurville, à partir de la Fondation François Schneider et de sa sculpture "Le Mont d'ici", (qui s'appelait initialement "Vieille Armande") inspirée par la personnification du massif montagneux par les soldats.



> COLLECTIF LA LUCARNE, AVEC L'INSTITUT ST ANDRÉ - groupes du Foyer d'Accueil Spécialisé avec Régine Prévitali, de la Maison de Retraite Spécialisée avec Anne Bitsch, de l'Institut Médico Professionnel 2 avec Marie Schwab, de l'Institut Médico Professionnel 3 avec David Martinez - **ET LE CM2 DES TILLEULS DE CERNAY** avec Dominique Burrer

INTERNET EXPLORER - MILLE PLANÈTES

Installation, peinture, pailles, photographies

À l'heure où les réseaux virtuels prennent de plus en plus de place dans le paysage de notre quotidien, les artistes de La Lucarne ont saisi l'occasion de la rencontre pour explorer la notion de connexion physique. Elles ont profité du nombre important de participants pour matérialiser et expérimenter de manière ludique et collective la notion de réseau.

À travers les différents ateliers - recherches graphiques et photographiques, aquarelles à la bouche et autres croisées de chemins - des liens se sont tissés entre les élèves et les résidents, posant les fondations du projet Mix'city, une sorte de réseau social d'un autre genre...





ÉVÉNEMENTS

La FEW déploie ses propositions culturelles au-delà des deux semaines d'expositions à Wattwiller. En amont et pendant ce moment phare, différents temps forts sont proposés au public.

➤ Trois expositions inaugurées la dernière semaine d'avril et qui permettent d'avoir une vision plus complète du travail des artistes :

Nathalie Savey à la Médiathèque de Cernay
Dominique Ackermann au Domaine du Hirtz
Nicolas Schneider à la Médiathèque de Thann

➤ Plusieurs rencontres avec les artistes invités :

Pierre-Alexandre Rémy : rencontre avec les élèves et enseignants du Lycée de Pulversheim et l'association FEW en octobre 2015

Nicolas Schneider : rencontre avec l'association des Pêcheurs à Wattwiller, et présentation publique de son travail à l'Abri-mémoire en février 2016

Les trames ordinaires : présentation à l'Abri-mémoire en mars 2016
François Zajéga : conférence à la Fondation F. Schneider en mai



Ci dessus, exposition Nathalie Savey à la Médiathèque de Cernay

P 37, de haut en bas et de gauche à droite :

Photographie de la série « Suisse Lippique » par Dominique Ackermann

Vernissage de l'exposition « Montagnes rêvées » de Nathalie Savey à la Médiathèque de Cernay

Exposition « Suisse Lippique » de Dominique Ackermann au Domaine du Hirtz, vernissage et deux photographies

Nathalie Savey et Marie-Rose Friquet, médiathèque de Cernay

Exposition Nicolas Schneider à la Médiathèque de Than, et intervention de Jean-Paul Omeyer, conseiller régional

Conférence de François Zajéga à la Fondation François Schneider



► Inauguration

Restauration par l'atelier de cuisine «Les fleurs d'Orient», du CSC Agora
Atelier scientifique autour des vibrations, des ondes et des flux magnétiques proposé par Bénédicte Talamona et Emmanuel Valentin.

Ateliers artistiques : portraits photographiques par l'Agora de Cernay et light painting par l'équipe de médiation.

Performance des danseuses du groupe Créadance piloté par Marjorie Zoog, en relation avec le projet Tubulures et hypoderme de Sylvie de Meurville.

► Rencontres avec les partenaires de deux projets artistiques

Joseph Birkner pour une conférence sur géobiologie et santé

René Giovanetti du Groupe Rodolphe, pour une conférence sur les réseaux dans les Mines de Potasse.

► Journée au sommet

Visites des tranchées à partir du Domaine du Hirtz avec les Amis du HWK, Benjamin Feulaine et Robert Lenhard, et Philippe Vernier.

Visite du parcours à partir de la Fondation F Schneider

► Dialogue d'images dans les médiathèques de Thann et Cernay proposé par Marina Krüger. Une mise en perspective du thème des réseaux dans l'histoire de l'art.

Ci-dessus, Journée au sommet, visite du HWK

P 39, de haut en bas et de gauche à droite :

Inauguration : Atelier de cuisine Les fleurs d'Orient, préparatifs du déjeuner - Pierre Vogt et Marie-France Vallat, conseillers départementaux, et Christophe Meyer, conseiller municipal à Cernay - Le public - Monsieur Straumann, président du Conseil Départemental

Conférences : René Giovanetti, du Groupe Rodolphe - Joseph Birkner, association ERGE

Journée au sommet, visite du parcours depuis la Fondation et la pièce de Sylvie de Meurville, Le Mont d'Ici (Vieille Armande)

- Visite du HWK avec Benjamin Feulaine

Dialogue d'images, par Marina Krüger, à la Médiathèque de Cernay



MÉDIATION

L'équipe de médiation, composée de professionnels et des bénévoles de l'Association, cherche tous les moyens possibles pour aller à la rencontre du public.

➤ Visites saveurs

Grâce à l'inventivité du chef Olivier Meyer, une visite a été organisée en accompagnant les œuvres de recettes en relation avec leur sens et leur aspect plastique. Conçues avec des produits en partie trouvés sur place et cuisinées dans un coin des jardins avec un camping gaz, les préparations aussi esthétiques que savoureuses étaient également prétexte à discussion sur les sensations.

➤ Visites lectures

Le jardin des mots, groupe de lecture de Wattwiller, a sélectionné des extraits de textes en relation avec le thème des réseaux, et les a lus auprès des œuvres avec lesquelles le texte pouvait faire sens. Là encore, l'idée est de susciter des analogies et d'aborder l'œuvre par un domaine de sensibilité différent, parfois plus familier.

➤ Visites ateliers

Une proposition de visite plus active pour des individuels ou des groupes sur réservation. Une heure de visite du parcours axée sur une sélection d'œuvres était suivie par une heure d'atelier sur le thème des réseaux

Ci - dessus, visite des élus avec Sylvie de Meurville, Raphaël Schellenberger, Maire de Wattwiller

P 40, de haut en bas et de gauche à droite :

Visite lecture dans l'installation de Sandrine Bringard

Visite saveur, proposition d'Olivier Meyer pour les photographies immergées de Nathalie Savey, olives noires, meringues blanches et thym fleuri - photo Domk - proposition en relation avec l'installation de Nicolas Schneider, orties et noisettes sautées, Olivier Meyer, dégustation devant la carte Schwamberger

Visite lecture, près des photographies de Françoise Saur

Visite atelier, construction en pailles

Visite scolaire, exercice de slogan en relation avec les dessins de Nicolas Schneider et observations autour d'une photographie de Nathalie Savey





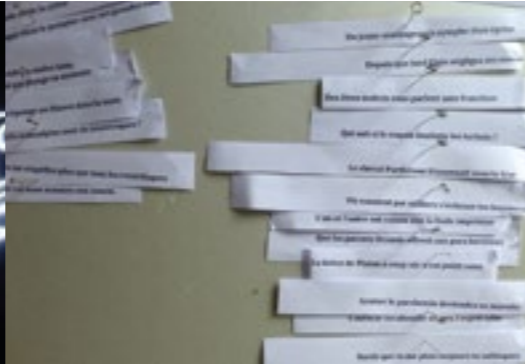
➤ Groupes d'adultes : entre une heure trente et trois heures de visite selon l'envie et la disponibilité des groupes. Les médiateurs sont à la disposition du public tous les jours. Les week-end et en soirée, les membres de l'association accompagnent également des groupes constitués souvent sur leur initiative personnelle.

➤ Comme tous les ans, des visites étaient proposées aux nombreuses classes qui viennent visiter le parcours. Visite contée de 2h pour les maternelles et visite de 6h pour les classes élémentaires et secondaires, incluant une pause pique-nique et des exercices plastiques.

Le nombre de groupes nécessite une équipe de médiation importante : 8 médiateurs, plus la directrice artistique étaient mobilisés cette année. La FEW forme chaque année des étudiants en stage. Travaillant en binôme avec des médiatrices confirmées les premiers jours, ils sont ensuite seuls avec les groupes.

➤ Depuis 2015, la FEW est organisme de formation en médiation et art contemporain.

➤ Pour encore plus d'accès à l'art, la Fondation François Schneider proposait l'entrée à 3€ pendant la durée de la FEW



BILAN

Fréquentation légèrement inférieure mais beaucoup d'implications de groupes et des partenaires culturels. Des partenariats techniques très intéressants avec des entreprises qui ont aidé à la production des œuvres ou à la régie du parcours.

CHIFFRES PUBLIC 2016 2900 PERSONNES

417 personnes en visites guidées
845 scolaires (42 classes : 31 élémentaires, 7 maternelles, 2 lycées)
1157 visiteurs libres dont 500 personnes le jour de l'inauguration
300 au total pour les soirées
150 pour les trois vernissages
Les visiteurs des expositions ne sont pas comptabilisés



P 42 de haut en bas et de gauche à droite :
Inauguration, initiation à la recherche de veines d'eau souterraines par Joseph Birckner
Atelier scientifique, ondes vibratoires
Atelier portrait photographique
Atelier light painting - Photo Eol
Atelier poèmes d'après 1000 milliards de poèmes de Raymond Queneau
p 43
Le chalet d'accueil de la FEW prêté par la société Natura Bois de Cernay

Carte des participants

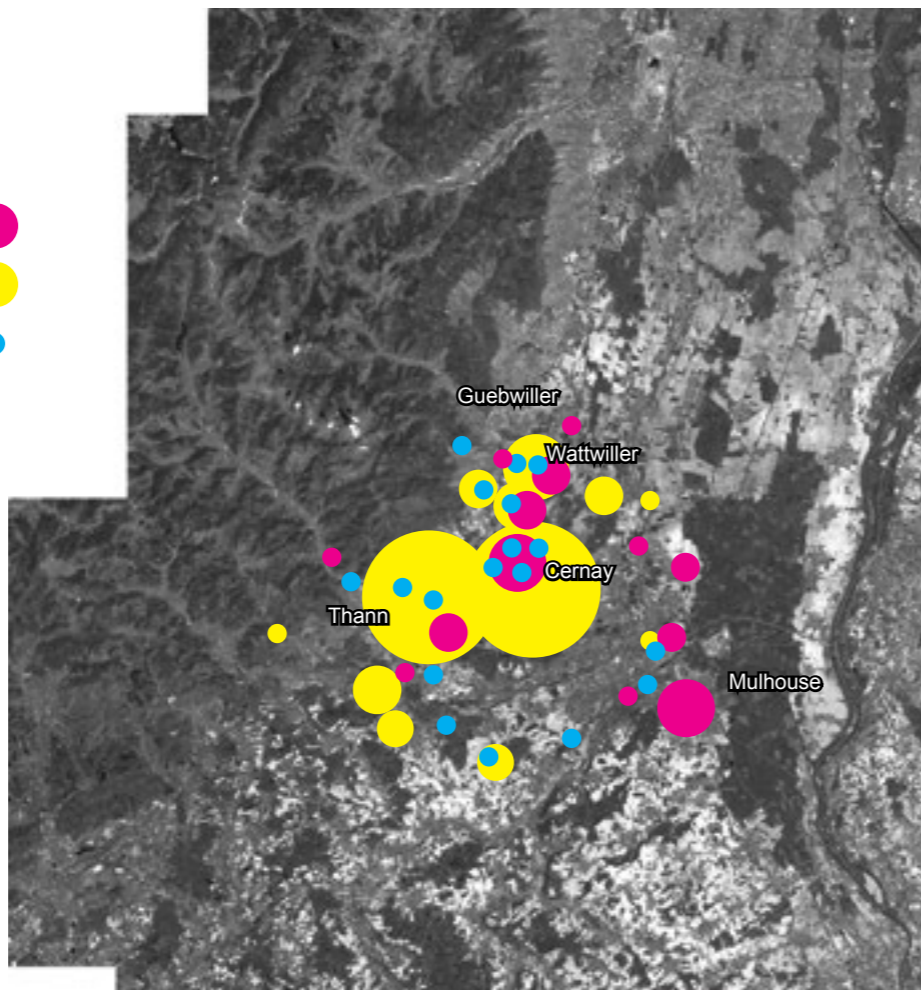
Groupes de visiteurs adultes et jeunes



Groupes de visiteurs scolaires



Structures impliquées



Les membres de l'Association œuvrent toute l'année à cette manifestation

❖ Comité de direction : Priscilla Jacquot, Argine Jermann, Bernadette Brender, Martine Muller, Anne-Catherine Valentin *(de gauche à droite sur la photo)*

❖ Régie du parcours : Fanny Munsch, Pierre Ruch

❖ Médiation territoriale et visites : Argine Jermann, Nicole Joste, Jean-Marc et Roselyne Muller, Pierre Ruch, Anne-Catherine Valentin

❖ Ateliers : Emmanuel Valentin, Bénédicte Talamona, Nora Klarzynski

❖ Intendance : Roselyne Muller, Nicole Delaire, Monique Sronek, Martine Muller, Anne-Catherine Valentin, Argine et Marc Jermann, Michel Knoerr, Mathieu Spinner

❖ Photographies : Dominique Ackermann

❖ Médiation : mediationfew@hotmail.fr

❖ Stagiaires en médiation : Quendresa Ukëhaxhaj, Robin Fougeront, Yinan Lai

❖ Accueil : Laurie Marchal (stagiaire en communication)



et les membres de soutien de la FEW qui contribuent à la synergie commune.

❖ Direction artistique et réalisation de ce document : Sylvie de Meurville fetedeleau@wanadoo.fr

Toutes les photographies sont de Dominique Ackermann, sauf mentions dans les légendes photos et p 34 trois photos du bas : La Lucarne

❖ La FEW est membre du réseau d'art contemporain Versant Est et de la FRAAP



LES PARTENAIRES FINANCIERS DE LA FEW

Mairie de Wattwiller, Communauté de Communes de Thann - Cernay, Conseil Départemental du Haut-Rhin et Ministère de la Culture-DRAC Alsace, Inspection Académique du Haut-Rhin, Conseil Régional d'Alsace

Grandes Sources de Wattwiller, Suez, Robé médical, Crédit Mutuel du Vieil-Armand

PARTENAIRES EN NATURE OU PRESTATIONS

Centre Leclerc de Cernay, Natura Bois Cernay, VT Drôme, J3Vidéo, Aveline, Schmerber Prolians, Faïencerie de la Doller, Office de tourisme de Thann-Cernay, Olivier Meyer- Kuirado

LES PARTENAIRES CULTURELS

Médiathèque de Cernay, Médiathèque de Thann, Fondation F. Schneider, Abri-mémoire d'Uffholtz, Domaine du Hirtz, Amis du HWK, Ideenov, Le jardin des mots Écoles élémentaires de Wattwiller, du Blosen à Thann, de Steinbach, de Leimbach, des Tilleuls à Cernay, Lycée des métiers Charles de Gaulle de Pulversheim, Institut St André de Cernay, Centre Socio-Culturel Agora de Cernay, Association Creadance

ONT ÉGALEMENT PARTICIPÉ À LA FEW 2016

Hébergeurs d'œuvres et d'artistes, ateliers : familles Ermel, Muller, Ruch-Ackermann, Jermann, Knoerr, Valentin, Martine Muller, Frédéric March, Famille Fricker- Iselin, Coiffure Paula, Famille Brengarth, Claude Burger et le Conseil de Fabrique, Étienne Burger, Crédit Mutuel du Vieil Armand

Remerciements : Roland Plumail, Guillaume Dechambenoit, Raoul Ermel, Léa Guzzo, Matthieu Ermel, le Conseil municipal, le secrétariat et les employés de la Commune de Wattwiller, Les Fleurs d'Orient et Virginie Raguét, Sylvie Allix, conseillère pédagogique en arts plastiques, Béatrice Chomik et Robert De Santis, Benjamin Fieulaine, Robert Lenhard, Philippe Vernier, Brigitte Herbertz, Véronique Esselin, Marie-Bernadette Wentz, Marine Valentin, Matthieu Jermann et Jules Valentin, Anne Schmitt, Célestin Ruccolo, Giovanni Corbelli.

Les journalistes de L'Alsace et des DNA qui rendent compte des différents événements tout au long de l'année.



Association pour la FEW
Mairie, 10 rue de la 1ère Armée
68700 Wattwiller



<http://www.fetedeleauwattwiller.org>

